

XII. DVOJICE STŘELCŮ

Výhoda dvojice střelců spočívá především v tom, že se střelci vhodně doplňují a mohou kontrolovat všechna pole na šachovnici. Je jasné, že střelci potřebují volné diagonály, a proto v blokové pozici nemůžeme hovořit o dvojici střelců v dobrém.

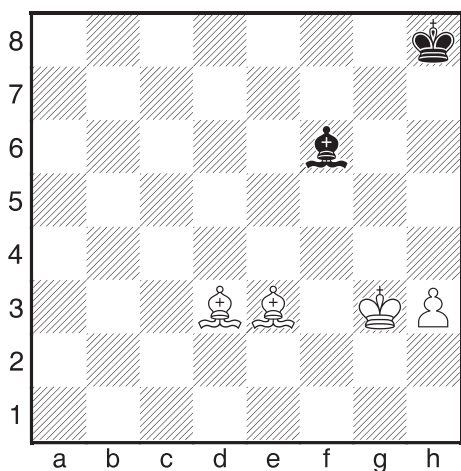
V otevřené pozici je ale dvojice střelců výrazně lepší než střelec s jezdcem, popř. dva jezdci (nebo i věž).

Při uplatňování dvojice střelců můžeme také přejít do výhodné koncovky střelců proti jezdcem, popř. střelcovky se špatným střelcem soupeře.

Dva střelci proti jednomu

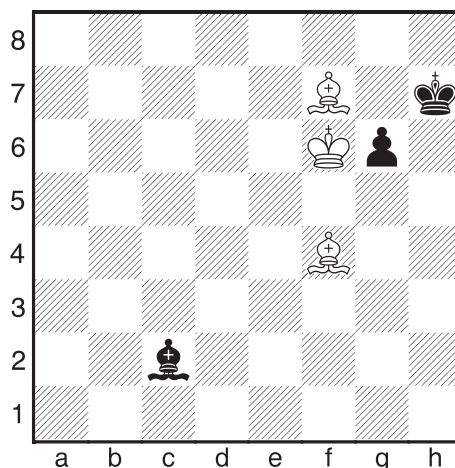
Tato koncovka dobře ilustruje sílu dvojice střelců – bez černopoláků je pozice remis, s nimi je výhra snadná. Stanovte plán výhry bílého!

Diagram č. 409 – BNT



1. h4 Plán: dojít pěšcem na h6, králem na g6 a poté dát šach střelcem na g7. **1. ... Sc3**
2. Kg4 Sb2 **3. Kg5 Kg7** **4. h5 Sc3** **5. h6+ Kh8**
6. Kg6 Kg8 **7. Sc4+ 7. h7+?? Kh8 = 7. ... Kh8**
7. ... Kf8 **8. Sg5 Sd4** **9. Sf6 +- 8. Sc5 Sb2**
9. Sf8 Se5 **10. Sg7+ Sxg7** **11. hxg7#**

Diagram č. 410 – BNT



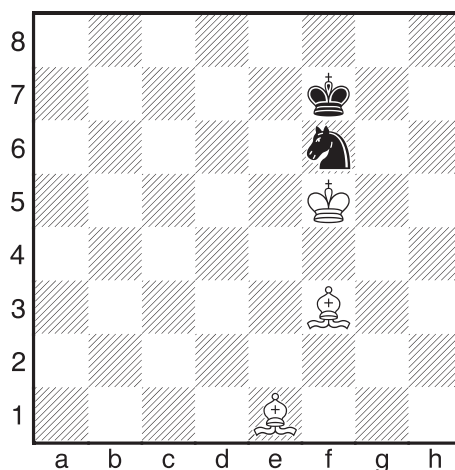
V ojedinělých případech dva střelci zvítězí i proti střelci. Samozřejmě bez pěšce na g6 je pozice remis. Proto:

1. Sg5! Sd3 **2. Sd5 Sc2** **3. Kf7 Sd3** **4. Kf8 +-**

Dva střelci proti jezdcem

Dva střelci proti jezdcem v koncovce bez pěšců zpravidla vítězí – jejich působnost je mnohonásobně větší.

Diagram č. 411* – BNT

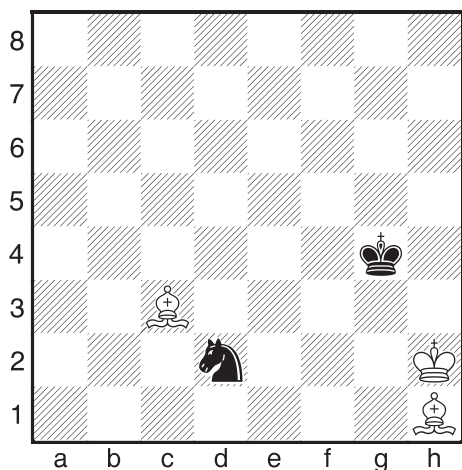


1. Sb4 Jh7 **1. ... Jd7** **2. Sd5+ Kg7** **3. Sc4**
Jf8 **4. Sc3+ Kh6** **5. Sf7 Jh7** **6. Se8 Jf8** **7. Sb2**
Jh7 **8. Sd4 Jf8** **9. Kf6 Jh7+** **10. Kf7! Jg5+**
11. Kg8 Jf3 **12. Se3+ Jg5** **13. Kf8! +-; 1. ...**
Jg8 **2. Sd5+ Kg7** **3. Kg5 Kh7** **4. Sf8 Kh8** **5.**
Se4 +- 2. Sc3 Ke8 **2. ... Kg8** **3. Sd5+ Kf8** **4.**
Kg6 +-; 2. ... Jf8 **3. Sh5+ Kg8** **4. Se8 Kh7** **5.**
Kf6 Kh6 **6. Sd2+ Kh7** **7. Sb4 Kg8** **8. Sf7+ +-**

3. Sh5+ Kf8 4. Kg6 Kg8 5. Sg4! Jezdce je třeba omezit! 5. ... Jf8+ 6. Kf6 Jh7+ 7. Ke7! Jg5 8. Sf6 Je4 9. Se6+ Kh7 10. Sf5+ Kg8 11. Sh4! Samozřejmě musíme dávat pozor na pat! 11. ... Jc3 12. Ke6 Jb5 13. Sf2 Jc7+ 14. Kd7 Jb5 15. Sd3 Jc3 16. Sd4 A je po koni! +–

Existují samozřejmě i pozice, kde se slabší strana zachrání, např.:

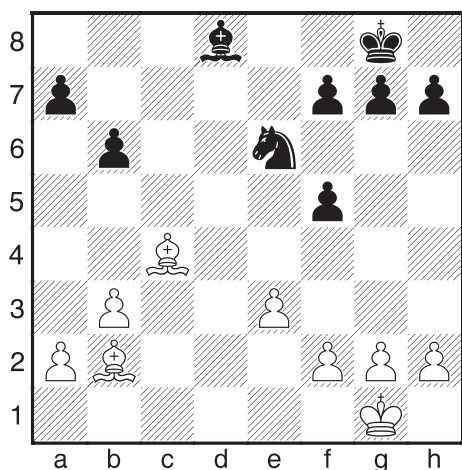
Diagram č. 412 – ČNT



1. ... Jf1+ 2. Kg2 2. Kg1 Jg3 s dalším Je2 = 2. ... Jg3 =

Dva střelci proti střelci a jezdcí

Diagram č. 413 – BNT

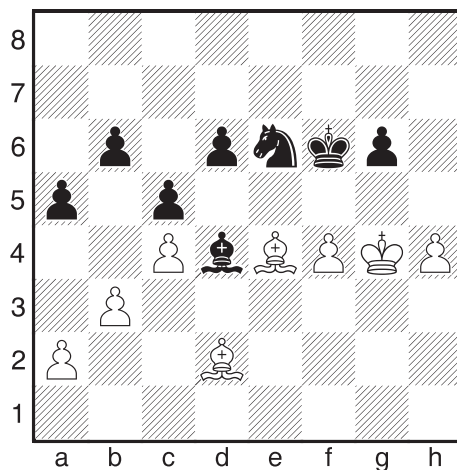


Problémy černého spočívají především ve slabých pěšcích na obou křídlech.

1. Kf1 Sc7 2. g3 g6 3. Ke2 Sd6 4. Kd3 Jc7 5. a4! Černý drží přístupové dráhy ke

své pozici, proto musí bílý nastoupit pěšci. 5. ... Kf8 6. Sf6 a6 Pokud by černý jen vyčkával, dojde bílý pěšcem na b5, a poté zahraje a4–a5. 7. Kc2 Ke8 8. Sf1 Kd7 9. Sg2 h5?! Zbytečné oslabení, které jen pomáhá bílému. 10. Kd3 Sb4 11. Sd4 b5 12. Sb7 Výměna na b5 by prospěla černému, pěšec na a6 je velmi slabý. 12. ... bxa4 13. bxa4 Se1 14. e4! Otvírá pozici, což povede ke zvýšení aktivity bílých figur. 14. ... fxe4+ 15. Kxe4 Sb4 16. Sb6 Je6 17. Kd5 Jc7+ 18. Ke5! Koncovka různobarevných střelců je spíše remízová. 18. ... Se7 19. h4 f6+ Po 19. ... Sd8 by vynutil bílý oslabení f6 manévrem 20. Se3–g5. 20. Ke4 Sd6 21. Kf3 Ke6 22. Sc8+ Kf7 23. Sa5 g5 Oslabuje pěšce h5, ale při pasivní obraně černého by bílý převedl krále na c4 a vynutil výměnu černopoláků. 24. Ke4 gxh4 25. gxh4 Kg6 26. Sb6 Ja8 27. Sd4 Jc7 28. Sd7 Sb4 29. Sb6 Sd6 30. Sa5 Kg7 31. Sc8 Kg6 32. f4 Kg7 33. Sh3 Kg6 34. f5+ Kf7 35. Sf1 Ke7 36. Se1 Se5 37. Se2 +–

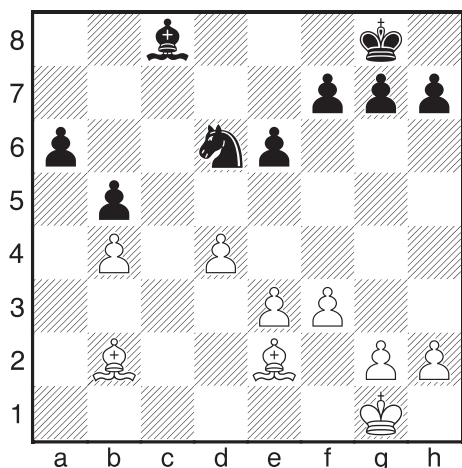
Diagram č. 414 – BNT



Dvojice střelců je obzvláště silná, jestliže jsou pěšci rozděleni asymetricky – s možností vytvoření volného pěšce. Zde černý nemá šanci využít svou pěšcovou převahu na dámském křídle, naopak bílý si volného pěšce vytvoří.

1. f5! gxf5+ 2. Sxf5 Jg7 3. Sg5+ Kf7 4. Sd7! +– Jezdec je v podstatě chycený. 4. ... Je6 5. Sxe6+! Nejkratší cesta k výhře. 5. ... Kxe6 6. Sd8 a4 7. Sxb6 d5 8. cxd5+ Kxd5 9. Kf5 axb3 10. axb3 Se3 11. h5 1–0

Diagram č. 415 – BNT

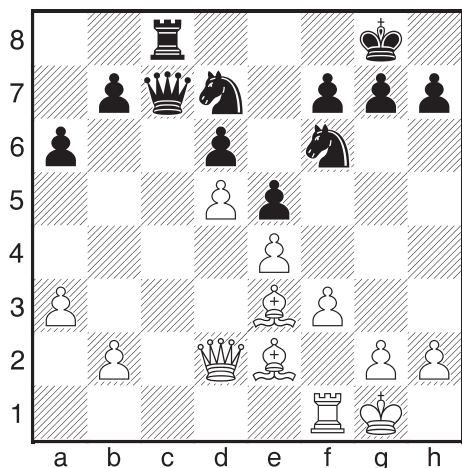


1. g4! Získává prostor a omezuje soupeřovy možnosti. 2. ... Sb7 3. Kf2 f5? Dočasně zabraňuje bílému v prosazení postupu e3–e4, ale vytváří další objekt útoku. Nutno ovšem dodat, že obrana podobných pozic je velice obtížná. 4. h3! Kf7 5. Sd3 Sd5 6. Sc3 Sb7 7. Se1 Sd5 8. Kg2 Sc4 9. Sc2 Sd5 10. gxf5! exf5 11. Sg3 Jc4 12. Kf2 Jd2 12. ... Kf6 13. e4 +- 13. Sxf5 Sxf3 14. Sc8 Sc6 15. Se5 Je4+ 16. Ke2 g5 17. Sxa6 Sd7 18. Sb7 Jf6 19. Sg2 Sf5 20. Sxf6! Kxf6 21. e4 Se6 22. Ke3 Sc4 23. Sf3 1–0

Dva střelci proti dvěma jezdcům

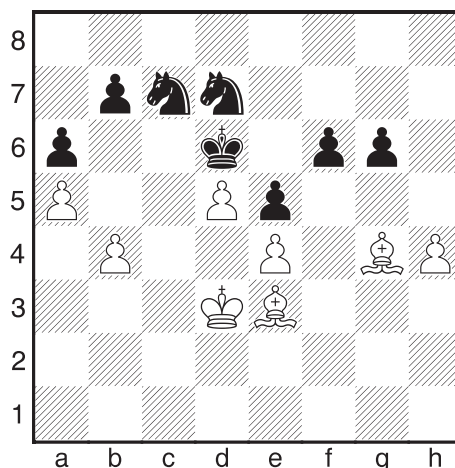
Převaha dvojice střelců nad dvojicí jezdců (v otevřené pozici) je ještě výraznější:

Diagram č. 416* – BNT



1. Vc1! Dxc1+ 2. Dxc1 Vxc1+ 3. Sxc1 Pozice bílého je vyhraná – důkaz následuje. 3. ... Kf8 4. Kf2 Ke7 5. Se3 Kd8 6. Ke1 Kc7 7. Kd2 Jc5 8. b4 Jcd7 Jako zlepšení bylo navrženo 8. ... Ja4 s dalším b5, ale pochybuji, že by to vedlo k příznivějšímu výsledku černého. 9. g3 Jb6 10. Kc2 Jbd7 11. a4 Jb6 12. a5 Soupeřovy oře je třeba omezit. 12. ... Jbd7 13. Sc1 Kd8 14. Sb2 Je8 15. Kd2 Jc7 16. Ke3 Ke7 17. Sf1 Jb5 18. h4 Jc7 19. Sh3 Je8 20. f4 Výhoda bílého narůstá, černému není co závidět. 20. ... f6 21. Sf5 g6 22. Sh3 h6 23. Sc1 Jg7 24. fxe5 dxe5 24. ... fxe5 25. Kf3 h5 26. Sg5+ Ke8 27. Ke3 +- 25. Kf3 h5 26. Se3 Kd6 27. Sh6 Je8 28. g4 hxg4+ 29. Sxg4 Jc7 30. Se3 Jb5 31. Ke2 Jc7 32. Kd3

Diagram č. 417

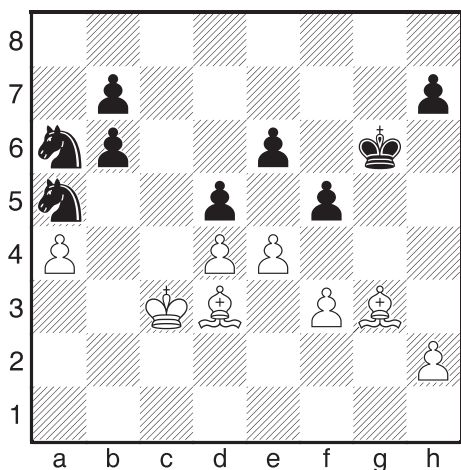


Černý je v zugzwangu, proto zkouší svou poslední šanci.

32. ... f5 32. ... Ke7 33. Sc5+ 33. exf5 gxf5 34. Sxf5 Jxd5 35. Sd2 J7f6 36. Kc4 Kc6 37. Sg6 b5+ 38. Kd3 Je7 39. Se4+ Jed5 40. Sg5 Jh5 41. Sf3 Jg3 42. Sd2! 42. h5? Jxh5! 43. Sxh5 Jxb4+ 44. Ke4 Kd6 s dalším Jc6 a velkými šancemi černého na remízu. 42. ... Kd6 43. Sg4 Jf6 44. Sc8 Kc6 45. Se1 e4+ 46. Kd4 Jgh5 47. Sf5 Kd6 48. Sd2 Beznaďejná pozice již černého omrzela. 1–0

Následuje partie, která měla velký vliv na šachové dějiny. Roku 1951 se o titul MS utkali dva sovětští velmistři M. Botvinnik a D. Bronštejn. Botvinnik titul nejlepšího hráče planety obhájil a stačila mu v zápase tedy remíza.

Diagram č. 418* – BNT



Dvě partie před koncem ale prohrával o jeden bod a v předposlední partii, ve které měl bílé kameny potřeboval vyhrát. Zvolil manévrovací boj a podařilo se mu přejít do velice výhodné koncovky, v níž jeho střelci převyšovali soupeřovy jezdce:

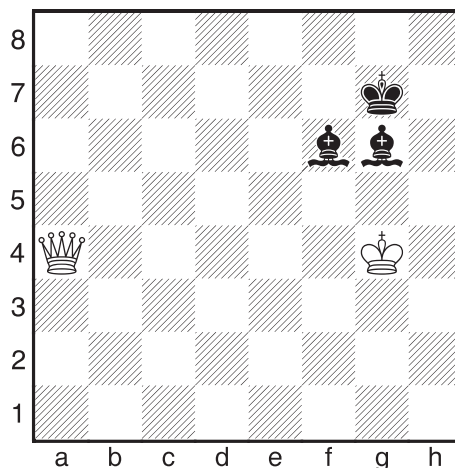
1. Sd6? Chyba, k rozhodující převaze vedlo 1. Sb1! Jc6 (1. ... Jc4 2. Sf4 Kf6 3. Sa2 +-; 1. ... dxe4 2. fxe4 fxe4 3. Sxe4+ Kg7 4. Sxb7! Jxb7 5. Kc4 Kf7 6. Kb5 Jac5 7. dxc5 Jxc5 8. a5 +-) 2. exd5 exd5 3. Sa2 Jab4 4. Sb3 +- **1. ... Jc6 2. Sb1 Kf6?** Rovněž Bronštejn v těžké pozici chybí, velké šance na remízu dávalo 2. ... Ja7 3. exd5 exd5 4. Sa2 b5 5. a5 b4+! 6. Kd3 Jb5 7. Se5 Jac7 **3. Sg3!** Botvinnik nachází správný plán, naopak Bronštejn marně hledá linii obrany. **3. ... fxe4 3. ... Je7 4. Sh4+ Kf7 5. Sxe7 Kxe7 6. exd5 exd5 7. Sxf5 +-; 3. ... Kg5 4. exd5 exd5 5. Sa2 Jab4 6. Sb3 f4 7. Se1 Kf5 8. Sd2 Kg5 9. Sc1! h5 10. Sa3 +- 4. fxe4 h6 5. Sf4 h5 6. exd5 exd5 7. h4 Jab8 8. Sg5+ Kf7 9. Sf5 Ja7 10. Sf4 Jbc6 11. Sd3 Jc8 12. Se2 Kg6 13. Sd3+ Kf6 14. Se2 Kg6 15. Sf3 J6e7 16. Sg5 1-0**

Poslední partii Botvinnik udržel a mistrem světa byl (i když s přestávkami) až do roku 1963. Naopak Bronštejn si už další šanci nevybojoval.

Dva střelci proti dámě

Dva střelci často udrží remízu i proti dámě. Hlavním úkolem černého v této pozici je nepustit bílého krále dopředu.

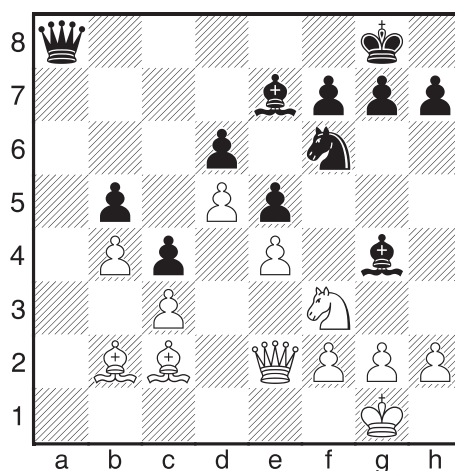
Diagram č. 419* – BNT



1. Dd7+ Kg8 2. De6+ Kg7 3. Kf4 Sh7! 4. Dd7+ Kg6 5. De8+ 5. Kg4 Sg8! 6. De8+ Kg7 7. Kf5 Sh7+ 8. Kf4 Sg6 = 5. ... Kg7 6. Kg4 Sg6 =

Nevýhoda dvojice střelců

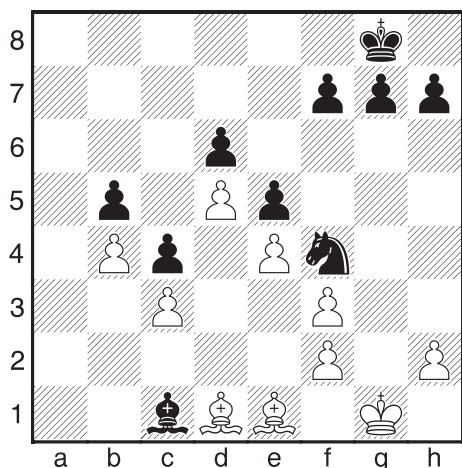
Diagram č. 420 – ČNT



Bílý rozehrál partii špatně a černý přesvědčivě dokáže nevýhodu dvojice střelců bílého.

1. ... Sxf3! 2. gxf3 2. Dxf3 Da2 -+ 2. ... Jh5 3. Sc1 Da1 4. De1 Sg5! 5. Sd2 Dxe1+ 6. Sxe1 Sc1! 7. Sd1 Jf4

Diagram č. 421 – BNT



Bílý střelci jsou němými žalobci strategie bílého. 8. Sc2 f6 9. Kf1 Kf7 Pochod krále rozhodne. 10. Sd1 Kg6 11. Sc2 Kg5 12. Sb1 Kh4 13. Sc2 Kh3 14. Kg1 h6 15. Sb1 h5 16. Sc2 Jd3! 17. Kf1 Kxh2 18. Ke2 Kg2 19. Sxd3 cxd3+ 0–1

Na závěr si přehrajte dvě klasické partie, kde vítězové předvedli nádhernou realizaci převahy dvojice střelců. Můžete sledovat již od zahájení, jak naše typová pozice vznikla jak dvojice střelců spolupracuje s ostatními figurami.

První partie je ze zápasu o MS, který podstatně mladší Lasker sice vyhrál, ale Steinitz neprodal svou kůži lacino.

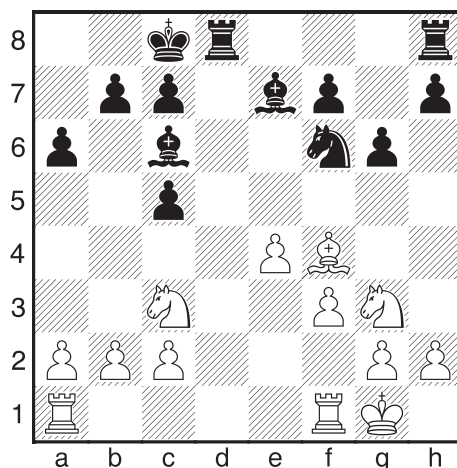
LASKER – STEINITZ
ZÁPAS O MS, 1894

1. e4 e5 2. Jf3 Jc6 3. Sb5 a6 4. Sxc6 dxc6 5. d4 exd4 6. Dxd4 Dxd4 7. Jxd4 c5 8. Je2 Sd7 9. Jbc3 0–0–0 10. Sf4 Sc6 11. 0–0 Jf6 12. f3 Se7 13. Jg3 g6! Omezuje soupeřova jezdce.

viz diagram č. 423

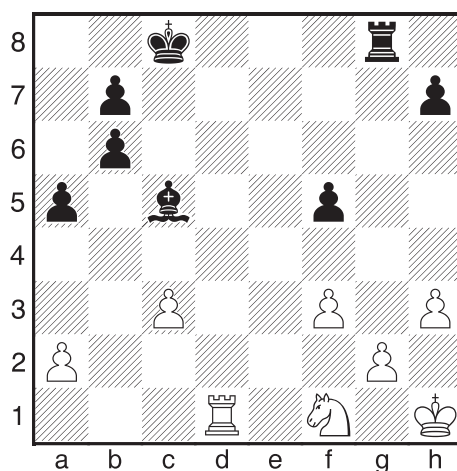
14. Vfe1? Volný sloupec bílý ignorovat neměl. 14. ... Jd7 15. Jd1 Jb6 16. Jf1 Vd7 17. Se3 Vhd8 18. b3 c4! Steinitz správně chápe, že si nemůže nechat zablokovat dámské křídlo. 19. Sxb6? Rozhodující chyba, pozice bílého byla horší, ale dala se bránit. Teď

Diagram č. 422 – BNT



uvidíme koncert dvojice střelců. 19. ... cxb6 20. bxc4 Sb4! 21. c3 Sc5+ 22. Kh1 Vd3 23. Vc1 a5 24. Jde3 f5! 25. exf5 gxf5 26. h3 26. Jxf5 Vxf3! 26. ... Vg8 27. Jd5 Sxd5 28. cxd5 Vxd5 29. Vcd1 Konečně se Lasker začíná dobře bránit, převaha soupeře je ale již veliká. 29. ... Vxd1 30. Vxd1

Diagram č. 423 – ČNT



30. ... f4! 31. Kh2 31. Jh2 h5! 32. Vd5 Ve8 31. ... Ve8 32. a4 Kc7 33. h4 Kc6 34. c4 Sb4 35. Kh3 Ve1! Bez věží vynikne síla střelce. 36. Vxe1 Sxe1 37. Kg4 Kc5 38. Kxf4 Kxc4 39. Ke4 Sxh4 40. g3 Sd8 41. Je3+ Kb4 42. Kd3 Kxa4 43. Kc2 Kb4 44. f4 Kc5 45. f5 Kd6 46. g4 b5 47. Jd1 Ke5 48. Jc3 b4 49. Ja4 Kd4 50. Jb2 b5 51. Kb3 Se7 52. g5 a4+ 53. Jxa4 bxa4+ 54. Kxa4 Ke5 55. Kb3 Kxf5 0–1

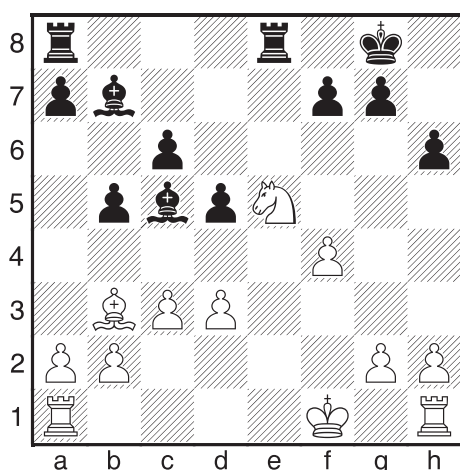
Co říkáte výkonu „starého“ Steinitze?

TARRASCH – RUBINSTEIN
SAN SEBASTIAN, 1912

1. e4 e5 2. Jf3 Jc6 3. Jc3 Jf6 4. Sb5 Jd4!?

Rubinsteinův systém, který se používá dodnes. 5. Sa4 Sc5 6. Jxe5 0–0 7. d3 d5! 8. Sg5 c6 Černý má plnou náhradu za pěšce. 9. Dd2 Ve8 10. f4 b5! Smysl tohoto tahu uvidíme později. 11. Sb3 h6 12. Sh4 Ještě horší bylo 12. Sxf6 gxf6 13. Jf3 dxe4 14. dxe4 b4. 12. ... Jxe4! Typický způsob odvázení! 13. Sxd8 Jxd2 14. Kxd2 Zde vidíme význam 10. tahu černého. 14. ... Vxd8 15. Je2 Jxe2 16. Kxe2 Ve8 17. Kf1 Tarrasch jistě nedělal rád tento tah, kterým narušil souhru věží. V analýze po partii přišli soupeři k vývodu, že šlo 17. Kd2 i přes díru na e3. 17. ... Sb7 18. c3

Diagram č. 424 – ČNT



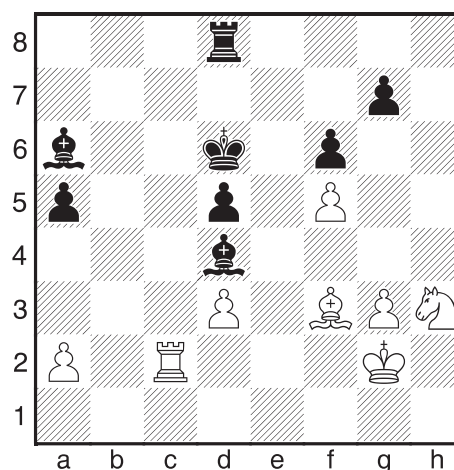
Další část partie je jedinečný vzor na hru s dvojicí střelců. Zopakujme si Steinitzův návod:

- 1) je nutno zamezit, aby se soupeřův jezdec usadil na opěrném bodě v centru;
- 2) poté je třeba jej zahnat co nejdále;
- 3) centralizace krále! (a omezení centralizace soupeře);
- 4) výhodná výměna;
- 5) realizace převahy.

Sledujme Rubinsteina: 18. ... f6! Odebírá jezdcí opěrný bod v centru (všimněte si, jak má Rubinstein rozmístěny pěšce – kryjí pole e5 a e4). 19. Jg4 h5! 20. Jf2 Se3! Střelec musí

mít vzduch! 21. Sd1 Tarrasch se snaží bránit. 21. ... h4 22. g3 a5! Pozice musí být otevřená! 23. Sf3 b4 24. Kg2 bxc3 25. bxc3 Sa6 26. c4! Vad8 Krytí pěšce je pro věž ovšem jen dočasný úkol. 27. cxd5 cxd5 28. Vhd1 Ve7 29. Jg4 hxg3 30. hxg3 Sd4! Porovnejte tohoto střelce s jezdcem! 31. Vac1 Vb7 32. Vc2 Kf7 33. Jf2 Vb2! Pro centralizaci krále je nutno vyměnit věž. 34. Vxb2 Sxb2 35. Vd2 Sd4 36. Jh3 Jezdec zoufale hledá uplatnění. 36. ... Ke6 37. Vc2 Kd6 38. f5 Nastává nejzajímavější část partie. Zdá se, že jezdec našel cestu, Rubinstein tomu však skvěle zabrání.

Diagram č. 425 – ČNT



38. ... Vc8! 39. Sd1 Vxc2+ 40. Sxc2 Ke5 41. g4 Se3! 42. Kf3 Nešlo 42. Jf2 Sxf2 43. Kxf2 Kf4. 42. ... Kd4! Partii rozhodne král! 43. Sb3 Sb7 Šlo i 43. ... Sxd3 44. Sxd5 Sf1. 44. Ke2 Sa6 45. Sc2 Po druhé již osud nepokouší. 45. ... Sb5 46. a4 Sd7 47. Kf3 Kc3 48. Kxe3 d4+! 49. Ke2 Kxc2 50. Jf4 Sxa4 Nejhorší možné provedení (pro bílého!) – krátkonohý jezdec proti střelci. 51. Je6 Sb3! 52. Jxd4+ Kb2 A je konec. 53. Jb5 a4 54. Ke3 a3 55. Jxa3 Kxa3 56. Kd4 Kb4! 0–1

Cvičné příklady

Diagram č. 426 – BNT

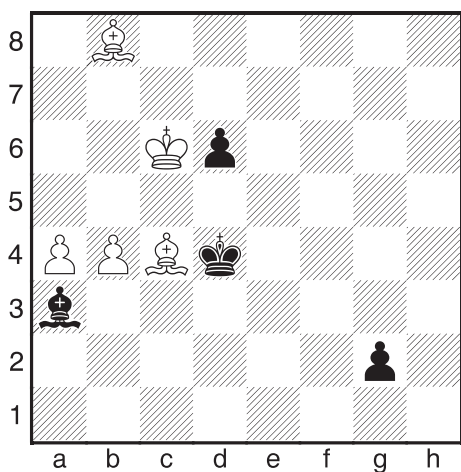


Diagram č. 427 – BNT

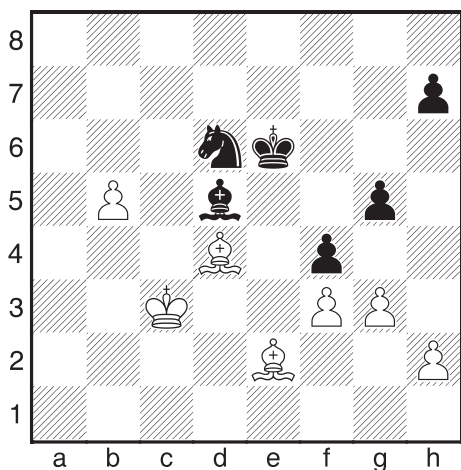


Diagram č. 428 – BNT

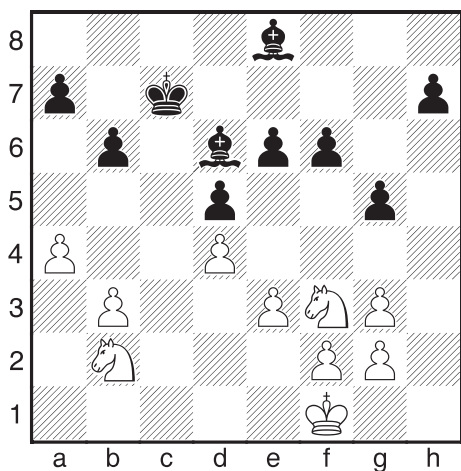


Diagram č. 429 – ČNT

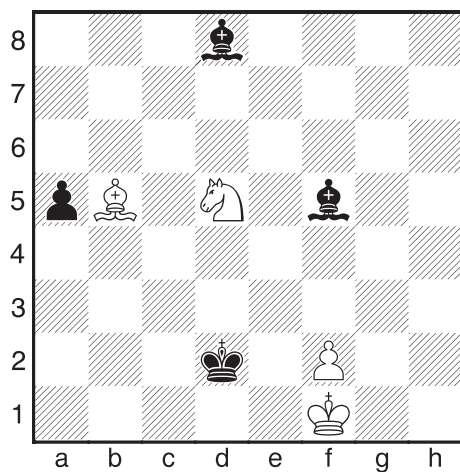


Diagram č. 430 – BNT

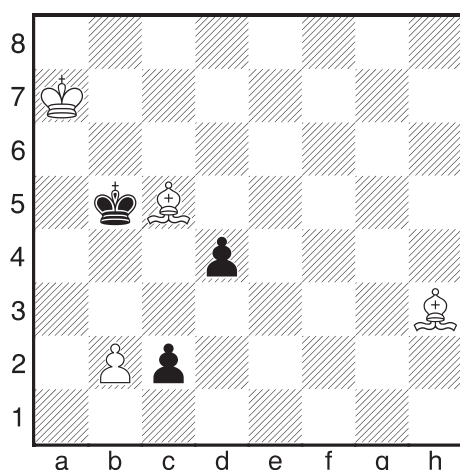


Diagram č. 431 – BNT

