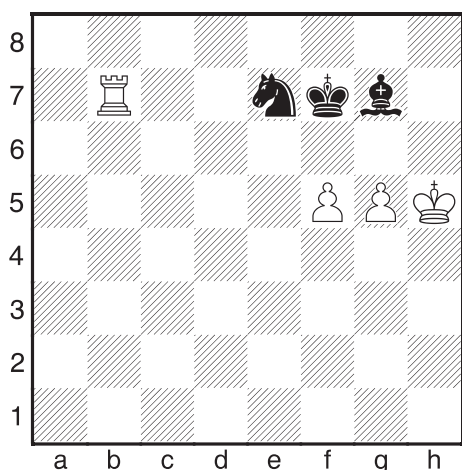


X. VĚŽ PROTI DVĚMA LEHKÝM FIGURÁM

S menším počtem pěšců

Věž a pěšec proti dvěma lehkým figurám končí zpravidla remízou (lze i odevzdat figuru za pěšce). Věž a dva pěšci už mají reálnou šanci na výhru:

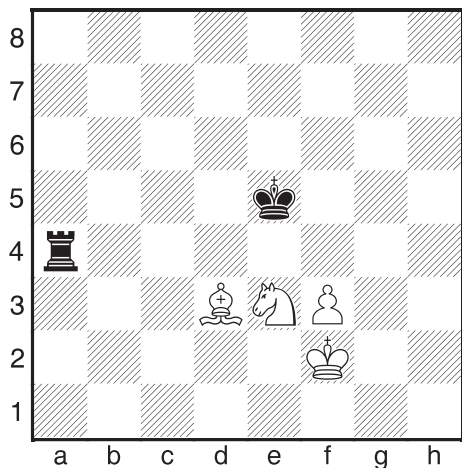
Diagram č. 387 – BNT



1. **Kg4! Sc3!** Brání dalšímu převodu krále.
2. **Vb3!** 2. **Kf4 Sd2+**; 2. **Kf3 Sd2** 3. **f6** (3. **g6+ Kf6** 4. **g7 Jg8** =) 3. ... **Sxg5** = 2. ... **Sg7**
3. **Kf4 Sd4** 4. **Ke4 Sg7** 5. **Vb6 Sc3** 6. **f6 Jg6**
7. **Vb7+ Ke6** 8. **Vg7 Jh4** 9. **Ve7+ Kd6** 10. **Vh7 Jg6** 11. **Kf5 Jf8** 12. **g6 +-**

Střelec, jezdec a pěšec proti věži by měli vyhrát, chce to ale trpělivost.

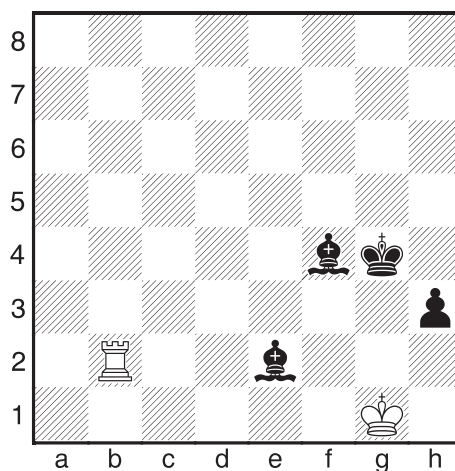
Diagram č. 388 – BNT



1. **Jg2 Vb4** 2. **Ke3 Vb3** 3. **f4+ Kf6** 4. **Je1 Va3** 5. **Jf3 Vb3** 6. **Jh2 Vc3** 7. **Jg4+ Ke6**
8. **Jf2! Va3** 9. **Kf3 Kf6** 10. **Kg4 Vb3** 11. **Je4+ Ke7** 12. **Se2 Ve3** 13. **Sf3 Va3** 14. **f5 Va6** 15. **Kg5 Va1** 16. **f6+ Kf7** 17. **Sh5+ Kf8** 18. **Kg6 Vg1+** 18. ... **Va6** 19. **Jg5 Vb6**
20. **Sg4 Va6** 21. **Se6 +- 19. Jg5 Vg2** 19. ... **Vf1** 20. **Sg4 Vf2** 21. **Sh3! Kg8** 22. **Se6+ Kf8** (22. ... **Kh8** 23. **Sf5 Vg2** 24. **f7 Vxg5+** 25. **Kxg5 Kg7** 26. **Se6 +-)** 23. **Jh7+ Ke8** 24. **Sf7+ Kd7** 25. **Kg7 Vg2+** 26. **Sg6 +- 20. Sf3 Vg1**
21. **Kf5 Vf1** 22. **Ke6 Ve1+** 23. **Se4! Vf1** 24. **Jh7+ Kg8** 24. ... **Ke8** 25. **f7+ Vxf7** 26. **Sg6 +- 25. Ke7 Vf4** 26. **Jg5 Vf1** 27. **Je6 Vf2** 28. **Sg6 Vf1** 29. **f7+ Kh8** 30. **f8D+ Vxf8** 31. **Jxf8!** +- Ale ne 31. **Kxf8 pat!**

Dva střelci a pěšec proti věži vyhrávají v 99% případů, ale bdít je stále potřeba.

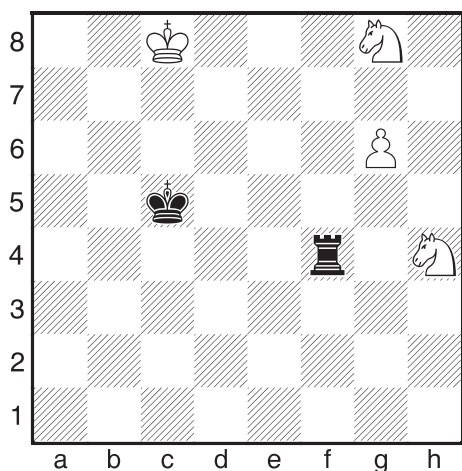
Diagram č. 389 – ČNT



1. ... **Sf3!** V partii se stalo 1. ... **h2+??**
2. **Kh1 Sf3+** 3. **Vg2+!** = 2. **Va2 Kf5** 3. **Vb2 Ke5** 4. **Vc2 Kd4** 5. **Va2 Kc5!** 6. **Vc2+ Kb4** 7. **Vb2+ Ka3** 8. **Vc2 Kb3** A bílá věž je vytlačena z 2. řady +-.

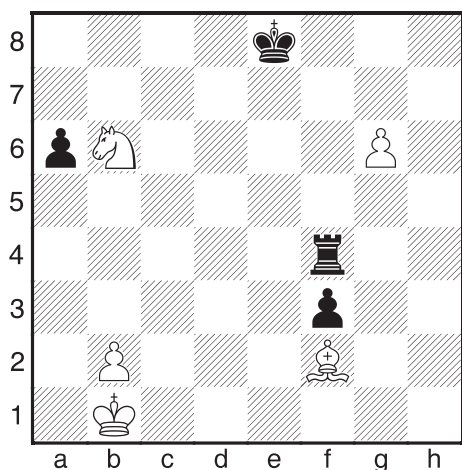
V následujícím diagramu by černému stačilo na remízu odevzdat věž za pěšce, bílý to však nedovolí.

Diagram č. 390 – BNT



1. Jf6! Vf1! 1. ... Vxf6 2. g7 Vc6+ 3. Kd7 Vd6+ 4. Ke7 **2. Jf3!** Tuto oběť už černý odmítnout nemůže. 2. ... Vxf3 3. g7 Vg3 4. Je4+ +–

Diagram č. 391 – BNT

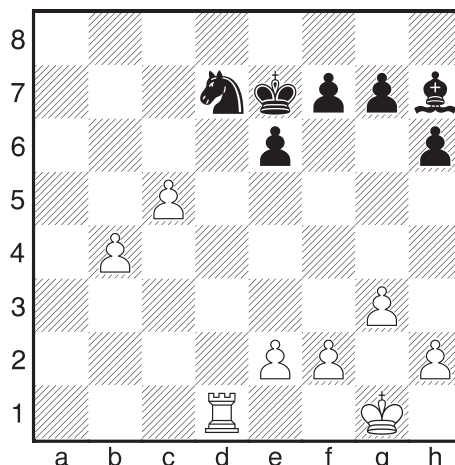


Krásná úloha s nádhernou pointou.

1. Jd5! Vc4! 1. ... Vf5 2. g7 Vg5 3. g8D+ Vxg8 4. Jf6+ +–; 1. ... Va4 2. Sc5! f2 3. Jf6+ Kd8 4. Sxf2 Ke7 5. g7 +– **2. g7 Kf7 3. g8D+! Kxg8 4. b3!** +– A černá věž nemá jediné ústupové pole.

S větším počtem pěšců

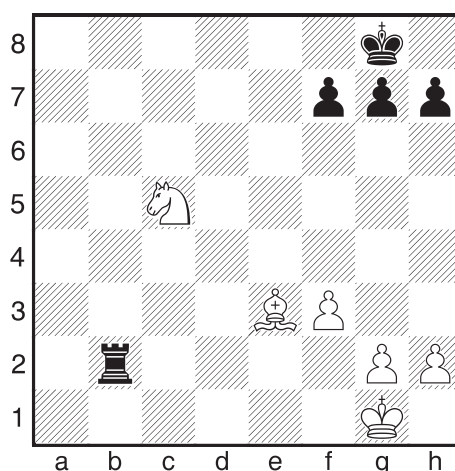
Diagram č. 392 – BNT



Silní volní pěšci a pasivní figury soupeře dávají bílému rozhodující převahu.

1. c6 Jb6 2. c7 Sf5 3. Vd8 e5 Černý odrazil první nápor, ale pozice je i nadále špatná. **4. Vb8! Jc8 5. b5 Kd6 6. b6 Je7** Hrozilo b7. **7. Vf8!** Opět hrozí b7! 7. ... Sc8 **8. Vxf7 Jd5** Teď sice černý zlikviduje nebezpečné volné pěšce bílého, ale ztratí takřka celé královské křídlo. **9. Vxg7 Jxb6 10. Vh7 Jd5 11. Vxh6+ Kxc7 12. e4! Je7 13. f3 Kd7 14. h4 Ke8 15. Vf6! Jg8 16. Vc6!** S dalším Vc5 +–.

Diagram č. 393 – BNT



Při pěšcích na jednom křídle drží věž proti dvěma lehkým figurám remízu.

1. ... Ve2 2. Sf2 f6! Správně omezuje soupeřova střelce. **3. Kf1 Va2 4. g4 Kf7 5. Je4 h6**

6. Kg2 Va3 7. f4 Vb3 8. Jg3 Va3 9. Jf1 Vd3
 10. Je3 Vc3 11. Kf3 Va3 12. f5 Va2 13. Jd5
 Vb2 14. Jf4 Va2 15. h4 Va5 16. Je6 Vb5
 17. Ke4 Vb2 18. Sd4 Vb4 19. Kd5 Vb1
 20. g5 Jediná šance bílého spočívá v otevření
 hry, to však vede k značné redukci materiálu.
 20. ... hxg5 21. hxg5 fxg5 22. Jxg5+ Nebo
 22. Jxg7 g4 23. Je6 g3 24. Jg5+ Kg8 25. f6
 Vb5+ 26. Sc5 Vxc5+! 27. Kxc5 g2 28. Jf3
 Kf7 = 22. ... Kg8 23. Je6 Vd1 24. Ke4 Ve1+
 25. Kd5 25. Kf3 g6! = 25. ... Vd1 26. Kc4
 Vf1! 27. Jxg7 Vf4! 28. f6 Kf7 =

Cvičné příklady

Diagram č. 396 – BNT

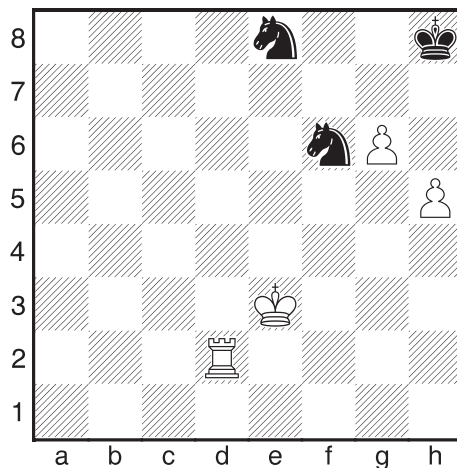


Diagram č. 394 – BNT

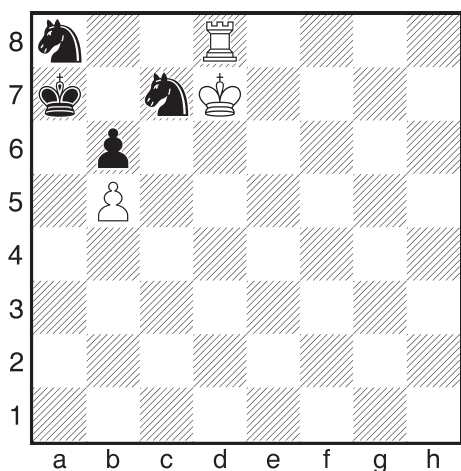


Diagram č. 397 – BNT

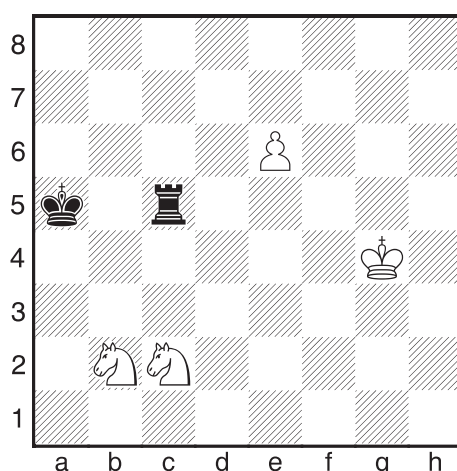


Diagram č. 395 – ČNT

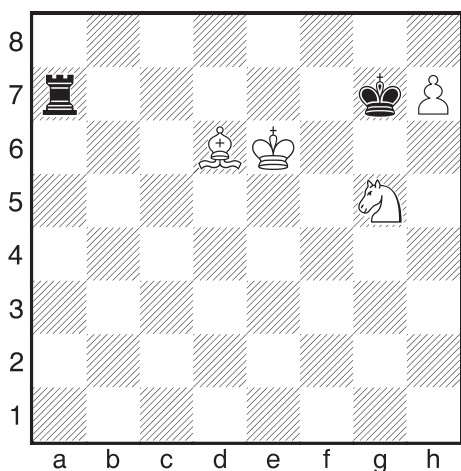


Diagram č. 398 – BNT

