

IX. VĚŽ PROTI LEHKÉ FIGUŘE

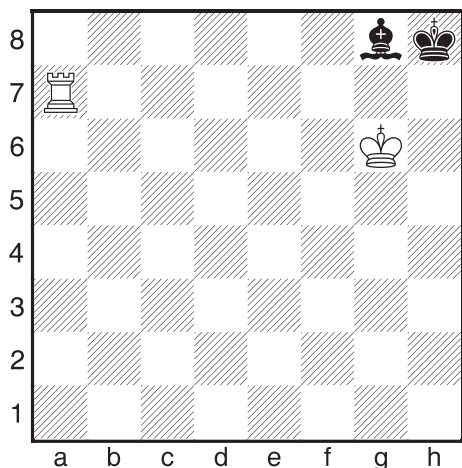
Věž proti střelci nebo jezdcí (bez pěšců) zpravidla remizuje, slabší strana však musí zaujmout správné obrané postavení. Ve složitějších pozicích s více pěšci lze poměr síly věže nebo lehké figury posuzovat vždy jen podle konkrétní pozice – někdy jeden pěšec plně kompenzuje ztracenou kvalitu, v jiných pozicích dva nebo ani více pěšců nepostačí vyrovnat sílu lehké figury proti věži.

Věž proti střelci

Pozice bez pěšců

Věž proti střelci nemůže za normálních okolností vyhrát. Král slabší strany musí ale ustupovat do rohu opačné barvy, než je jeho střelec! Správně vedená obrana skončí vždy v následující pozici:

Diagram č. 348 – BNT

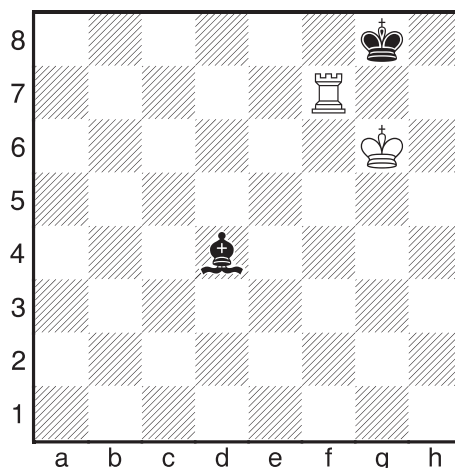


Výhru nelze vynutit, neboť po **1. Va8** je černý v patu.

Pokud slabší strana nezná pravidlo správné obrany a ustupuje králem k rohu barvy vlastního střelce, pak prohraje.

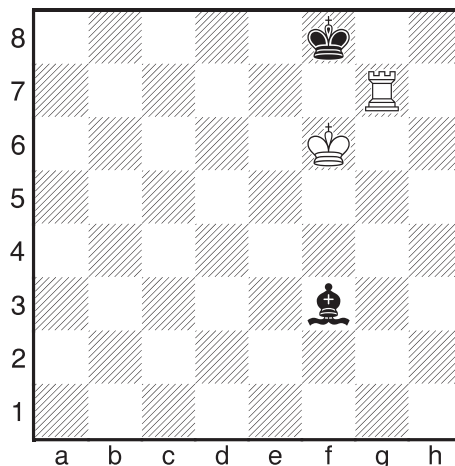
Místo patové záchrany totiž přijde mat nebo ztráta střelce, popř. obojí.

Diagram č. 349* – ČNT



1. ... Sg1 Vynuceno, hrozilo Vd7. **2. Vf1!** Pouze tak! **2. Vd7 Kf8** **3. Kf6 Sb6!** a černý se zachrání. **2. ... Sh2** **3. Vf2 Sg3** **4. Vg2 Se5** **4. ... Sh4?** **5. Kh5+ +-;** **4. ... Sd6** **5. Vd2 Se7** **6. Vc2! +-** **5. Ve2 Sd6** **6. Ve8+ Sf8** **7. Vd8 +-**

Diagram č. 350 – BNT/ČNT



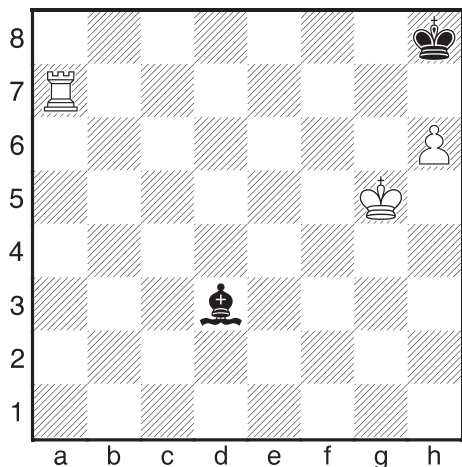
Bílý na tahu: Díky špatnému postavení černých figur bílý vyhraje (stejným manévrem jako v předchozím příkladě). **1. Vg3 Se4** **1. ... Sh5** **2. Vh3 Sf7** **3. Vh8+ Sg8** **4. Kg6 +-;** **1. ... Sc6** **2. Vc3 Sd7** **3. Vb3! Kg8** **4. Vb8+ Kh7** **5. Vb7+-** **2. Ve3 Sg2** **3. Ve2! Sf3** **4. Vf2 +-**

Černý na tahu: **1. ... Ke8!** **2. Ke6 Kd8** **3. Kd6 Kc8 =**

Pozice s malým počtem pěšců

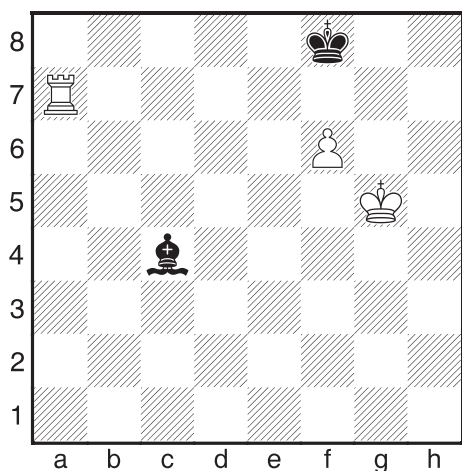
Existují pozice, kde ani věž s pěšcem proti střelci nevyhrává:

Diagram č. 351 – BNT



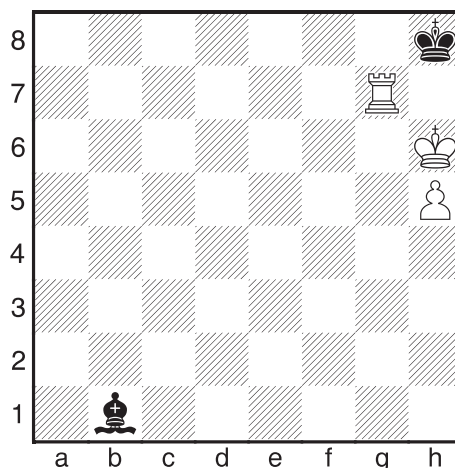
Bílý nemůže nijak zesílit pozici – ani prosadit pěšce, ani vynutit mat.

Diagram č. 352 – BNT



1. f7 Kg7! = Prohrává 1. ... Sxf7?? 2. Kf6 Se8 3. Va8 +–.

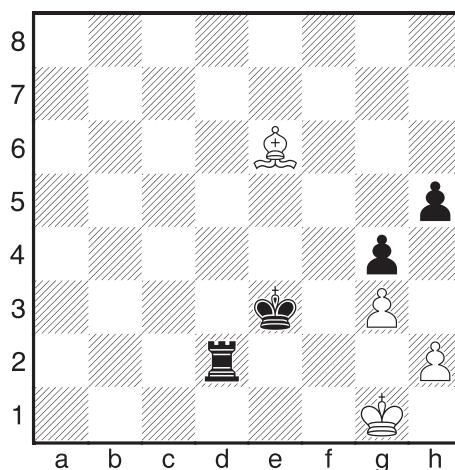
Diagram č. 353 – BNT



Zde naopak bílý může vynutit výhru.

1. Vb7! Útok na střelce je nutný. Po 1. Vc7 by se černý zachránil útokem krále z rohu – 1. ... Kg8! 2. Vc8+ Kf7 = nepomáhá ani pokus 3. Vc6 Kf8 4. Vg6!? Sc2 5. Kg5 Sxg6! = 1. ... Sa2 2. Vb8+ Sg8 3. Kg5! Kg7 4. Vb7+ Kh8 4. ... Sf7 5. h6+ Kg8 6. h7+ Kh8 7. Kh6 Se8 8. Va7 Sc6 9. Vf7 +– 5. Kg6 Sc4 5. ... Sd5 6. Vh7+! Kg8 7. Ve7! +– 6. Vh7+! Kg8 7. Vd7! Zabraňuje šachu. 7. ... Kh8 8. h6 Sb3 9. h7 Sc2+ 10. Kh6 +–

Diagram č. 354 – BNT

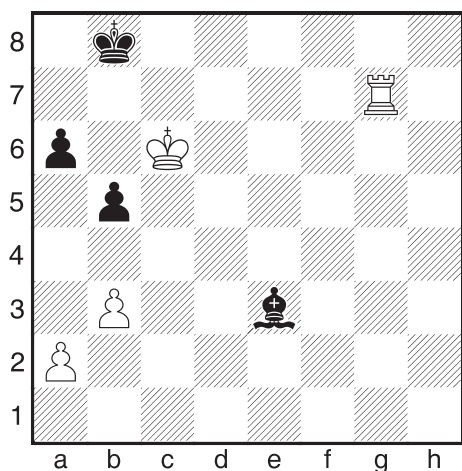


Další příklad „pevnosti“ vystavěné slabší stranou. Bílý má správně postaveny pěšce na polích opačné barvy, než má střelce, musí jen dávat pozor, aby černý král neproklil na f3.

1. Sc8! = Černý nemůže zesílit pozici. 1/2

Zde se černý také pokusil o pevnost, ale bílý energickým nástupem zbaví soupeře všech nadějí.

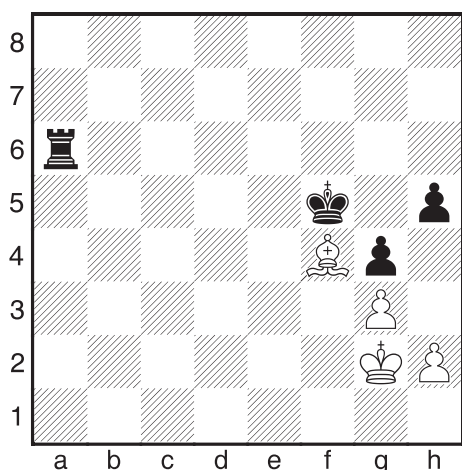
Diagram č. 355 – BNT



1. b4 Sd4 2. Vg3! Sf2 3. Vf3 Sd4 4. a4! bxa4 5. Va3 Ka7 6. Vxa4 +- Černý nemůže zabránit postupu b5.

Diagram pro srovnání:

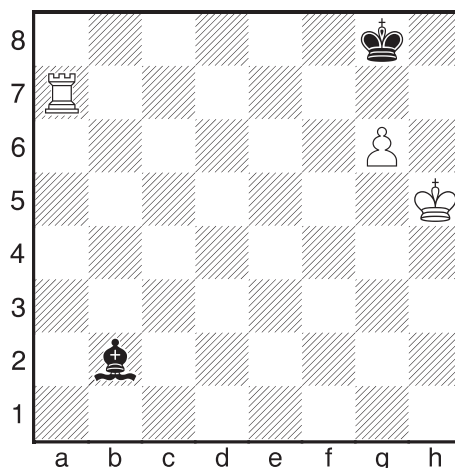
Diagram č. 356 – ČNT



Pokud má bílý postavené pěšce na polích barvy střelce, prohrává velice jednoduše:

1. ... Va2+ a černý král pronikne na f3 s výhrou.

Diagram č. 357 – BNT

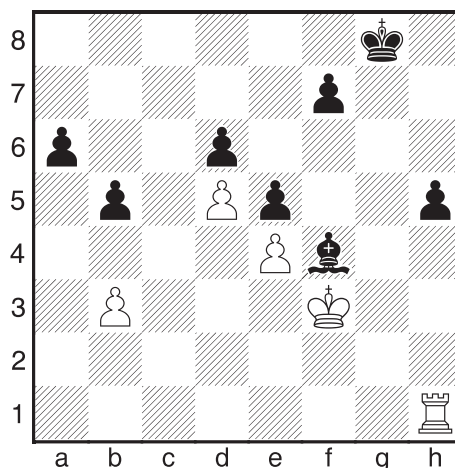


Černý král je ve špatném rohu – pozice je tedy vyhraná, ale jak?

1. g7! 1. Kh6 Sc1+ = 1. ... Kh7! Nejlepší odpověď – okamžitě prohrává 1. ... Sxg7 2. Kg6 Sf8 3. Va8 +-. **2. Vf7!!** Jediný vyhrávající tah. K ničemu nevede převod krále na e6, protože černý by po ... Ke6 zahrál Kg8, rovněž nestačí 2. g8D+? Kxg8 3. Kg6 Kf8! =. **2. ... Sc3 3. g8D+!** Vynucuje vyhranou pozici diagram 349. **3. ... Kxg8 4. Kg6 +-**

Pozice s větším počtem pěšců

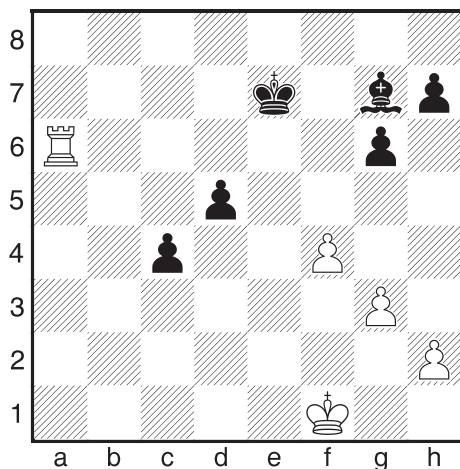
Diagram č. 358 – BNT



1. Va1! Nejprve zlikviduje soupeři dámské křídlo. **1. ... h4 2. Kg4 Se3 3. Vxa6 Sc5 4. Kxh4 f5** Pokus o aktivní protihru, prohrávalo i 4. ... Kg7 5. Kg5 Se3+ 6. Kf5 Sc5 7. Va5 b4 8. Va6 a černý je v zugzwangu.

5. **exf5 e4** 6. **b4!** Odvlečení střelce od pole a7.
6. ... **Sxb4** 7. **Kg5 Kf7** 8. **Va7+ Ke8** 9. **f6** 1–0

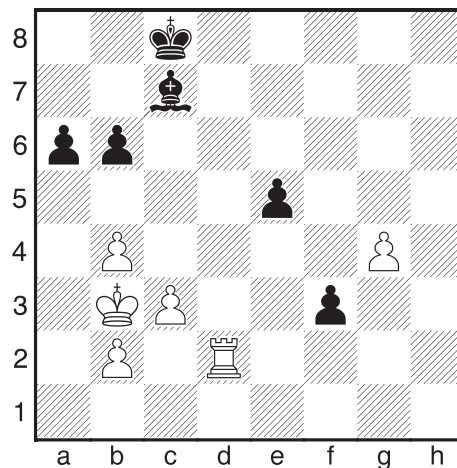
Diagram č. 359 – BNT



Bílý má minimální materiální převahu, ale spojené volné pěšce černého není radno podceňovat!

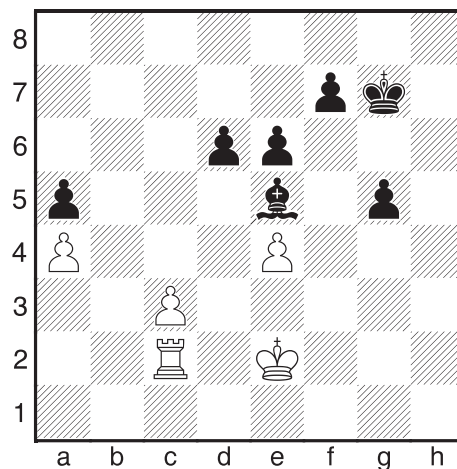
1. **Va7+!** Vynucuje ústup krále na 8. řadu a tím zvětšuje svou převahu. 1. ... **Kf8** Nelze 1. ... **Kf6** 2. **Vd7 +–** 2. **Vc7!** Věž patří za postoupějšího pěšce! 2. ... **c3** 3. **Ke2 h6** 4. **Kd3 d4** 5. **g4 Sf6** 6. **h4! Kg8** 7. **Ke4 Sg7** 8. **g5 hxg5** 8. ... **h5** 9. **Vc6 Kf7** 10. **Kd3 Sh8** 11. **Vc7+ Kg8** 12. **Vc8+ Kh7** 13. **Va8 Sg7** 14. **Va6 Sh8** 15. **f5 gxf5** 16. **Vh6+ Kg8** 17. **Vxh5 Sg7** 18. **g6 +–** 9. **hxg5 Kf8** Nyní bílý využije maximálního omezení černých figur. 10. **Kd3 Kg8** 11. **Vc6 Kf7** 12. **Ke4 Sh8** 13. **Vc7+ Kg8** 14. **Vc8+ Kh7** 15. **f5 gxf5+** 15. ... **d3** 16. **Kxd3 gxf5** 17. **g6+ Kg7** 18. **Kxc3 +–** 16. **Kxf5 Sg7** 16. ... **d3** 17. **g6+ +–** 17. **Ve8!** Definitivně řeší pozici ve prospěch bílého – černý je v zugzwangu. 17. ... **d3** 17. ... **c2** 18. **g6+ Kh6** 19. **Ve2 +–**; 17. ... **Sh8** 18. **g6+ Kg7** 19. **Vc8 +–** 18. **g6+ Kh6** 19. **Ve3 Sd4** 20. **Vxd3 c2** 21. **Vh3+ Kg7** 22. **Vh7+** A černý se vzdal, neboť po odebrání pěšce c2 vynutí bílý vyhranou pozici diagram 349. 1–0

Diagram č. 360 – BNT



1. **Vd5!!** Vynikající tah, kterým bílý eliminuje soupeřovi pěšce. 1. ... **e4** 1. ... **f2** 2. **Vd1 e4** 3. **Kc2 Sf4** 4. **Vf1** s dalším **Kd1–e2**, po čemž král blokuje volné pěšce a věž rozhodne partii. 2. **Vf5 Sg3** 3. **g5 Kd7** 3. ... **e3** 4. **Vxf3 e2** 5. **Ve3 +–** 4. **g6 Ke6** 5. **g7** 1–0

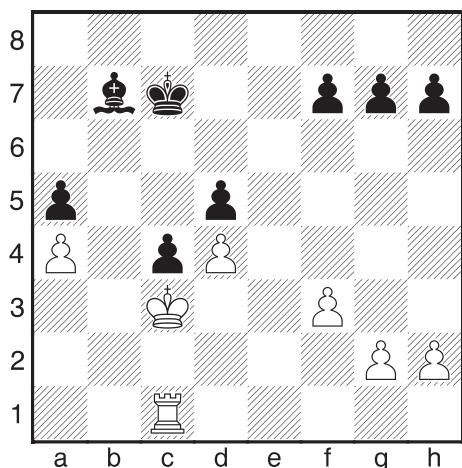
Diagram č. 361 – BNT



Materiálně je pozice vyrovnaná (dva pěšci za kvalitu), ale bílý si energickou hrou vytvoří volného pěšce, což rozhodne.

1. **c4! Sd4** 1. ... **Sf6** 2. **e5!** 2. **e5! Sxe5** 3. **c5 dxc5** 4. **Vxc5 Kf6** 5. **Vxa5 Sd4** 6. **Vb5 Kg6** 7. **a5 f5** 8. **Vb4! Sg1** 9. **a6 g4** 10. **Vb7 f4** 11. **a7 Sxa7** 12. **Vxa7 e5** 13. **Kd3 g3** 14. **Ke4** Cíl následujícího manévrování je jasný – nepustit černého krále vpřed a sebrat pěšce e5 se šachem. 14. ... **Kh6** 15. **Va8 Kg7** 16. **Va1 Kf6** 17. **Vh1 Kg5** 18. **Vh8 Kf6** 19. **Ve8 Kg6** 20. **Ve6+ +–**

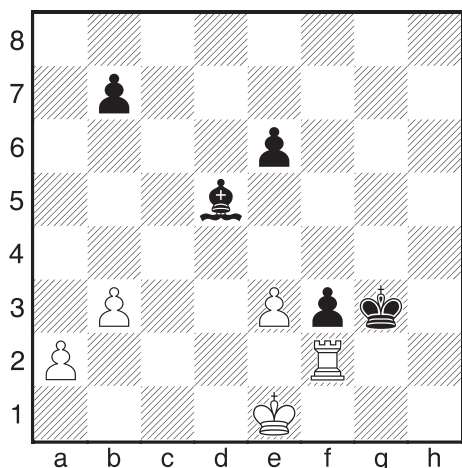
Diagram č. 362 – BNT



Bílý má materiální i poziční převahu – černý je odsouzen k pasivní obraně. Na úvod se bílý zbaví své jediné slabiny (pěšce a4).

1. Ve1! Kd7 2. Vb1! Sc6 3. Vb6 Sxa4 4. Vb7+ Ke8 5. Va7 Sd7 6. Vxa5 Se6 7. f4! Postupem pěšců rozruší bílý pozici soupeře. **7. ... g6 7. ... f5 8. Va7 Sd7 9. Kb4 Ke7 10. Kc5+- 8. f5! gxf5 9. Va8+ Ke7 10. Vh8 Kf6 11. Vxh7 f4 12. Vh8 Kg6 13. Vg8+ Kh6 14. Vd8 Kg6 15. Kd2 Kf5** Při pasivní obraně by černý ztratil pěšce f4 a poté i zbývající. **16. Vg8! Ke4 17. Kc3 Kf5 18. h4 Kf6 19. h5 Sf5 20. h6 Sg6 21. Vd8 Se4 22. Vd6+! Kg5 23. h7 Sxh7 24. Vxd5+ Kg4 25. Ve5** Uvolňuje dráhu d-pěšci k rozhodujícímu pochodu. **25. ... f3 26. gxf3+ Kxf3 27. d5 +-**

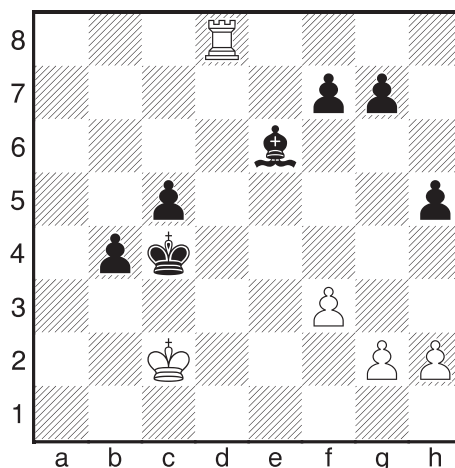
Diagram č. 363 – ČNT



Černý má výborně postavené figury, což se nedá říct o figurách bílého, které jsou svázány krytím postupu černého f-pěšce. Jedinou hrozbou pro černého je možnost vytvoření volného pěšce bílého na dámském křídle, čemuž mohl zabránit paradoxním tahem **1. ... b5!!** V partii černý svou šanci nevyužil – **1. ... Se4? 2. a4! Sc6 (2. ... Sd5 3. Vb2! samozřejmě ne (3. b4? Sb3 4. a5 Sc4 5. Vb2 Sb5 =) 3. ... Sc6 4. Kf1 a dále jako v hlavní variantě.) 3. Vb2 e5 4. Vd2! Se8 5. Kf1 Sc6 (5. ... Sf7 6. Vd7 Sxb3 7. Vg7+ Kh4 8. a5 +-) 6. Vd6! rozhodující převod věže 6. ... Se4 7. Vf6 (ale ne 7. Vd7? f2! 8. Vg7+ Kf3 9. Vf7+ Kxe3 10. Vxf2 Kd3 a černý má velké šance na remízu) 7. ... Sd3+ 8. Ke1 Sc2 9. a5 Sxb3 10. Vg6+ Kh4 11. Kf2 e4 12. Vd6 s hrozbou Vd7. 12. ... Sc4 13. Vd4 Sb5 14. Vxe4+ Kh3 15. Kxf3 +-.** **2. a4** Hrozilo b4 s paralyzací dámského křídla bílého. **2. ... bxa4 3. bxa4 Sc4 4. a5 Sa6** Bílý není schopen prosadit postup svého pěšce, např. **5. Vb2 5. Vf1 Kg2 = 5. ... Sc4 6. Vc2 Sd3 7. Va2 Sa6 =**

Střelec může úspěšně vzdorovat věži, pokud je podpořen volnými pěšci

Diagram č. 364 – ČNT



1. ... Sd5 2. h4 Kd4 3. Vb8 Se6 4. Vb7 g6 Kromě postupu volných pěšců hrozí také proniknutí černého krále na opačné křídlo. Proto je pozice bílého neudržitelná. **5. Vb5 b3+ 6. Kb2 c4 7. Vb4 Kd3 8. Vb6 c3+ 9. Kb1 Ke3 0-1**

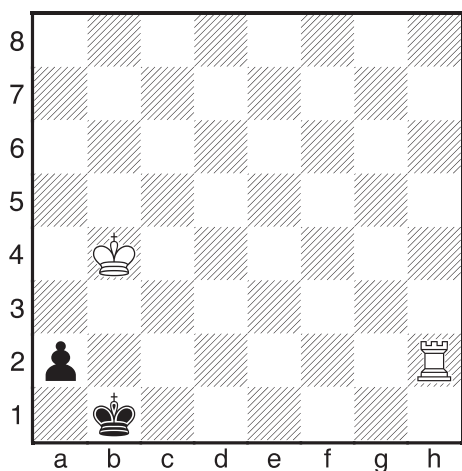
Věž proti jezdcí

Pozice bez pěšců

Král a jezdec uprostřed šachovnice drží proti králi a věži pohodlně remízu. Na okraji desky má ale jezdec velké problémy.

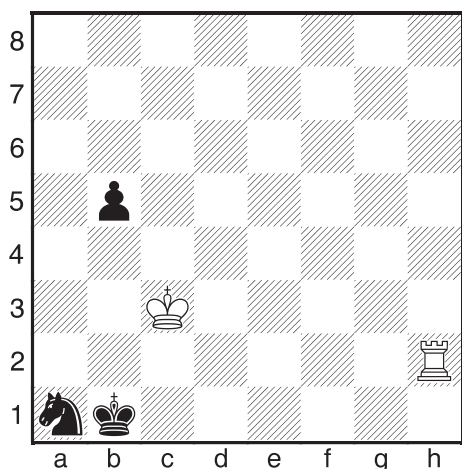
Rada je tedy jednoduchá – slabší strana se nesmí nechat zatlačit na kraj. Je třeba si ale uvědomit, že koncovky se mohou různě transformovat. Tak tomu bylo například v našem 1. příkladě.

Diagram č. 365 – BNT



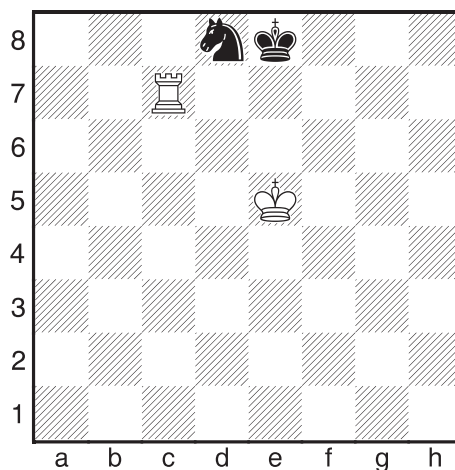
1. Kb3 a1J+ Jediné. **2. Kc3** A černý ztrácí jezdece.

Diagram č. 366 – BNT



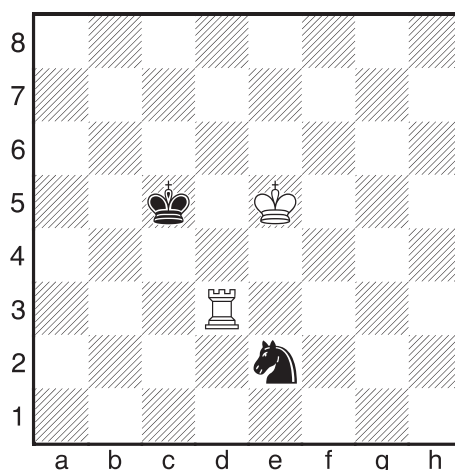
Černému nepomůže ani přidání pěšce. **1. Ve2!** Omezuje soupeřova jezdece. **1. ... b4+** **2. Kxb4 Jc2+** **3. Kc3!** **Ja3** **4. Kb3** +–

Diagram č. 367 – BNT



Zde naopak černý drží remízu, např. **1. Kd6 Jf7+** **2. Ke6 Jd8+** **3. Kf6 Kf8 =**

Diagram č. 368 – BNT

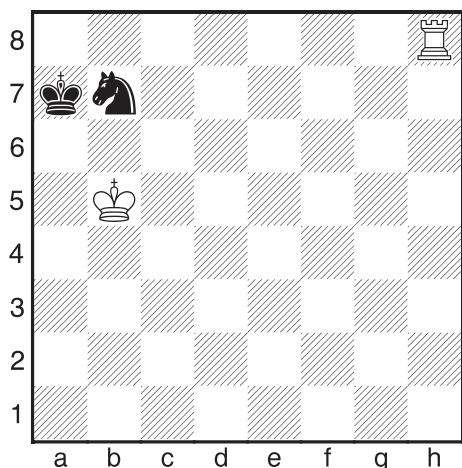


Máte před sebou jednu z nejstarších pozic šachové hry – úlohu arabského mistra Zajraba z 9. století! Arabský šach (zvaný šatrandž) se sice od současného šachu podstatně lišil, ale chod krále, jezdece a věže byl stejný, proto si můžeme tuto úlohu vychutnat.

1. Ve3 Jg1 Nyní je třeba převést krále na g4 a po Ve1 bude jezdec chycen. **2. Kf5!** Druhá cesta k cíli nevedla – **2. Kf4?** **Kd4** **3. Ve1 Jh3+** **4. Kg3 Jg5** **5. Kf4 Jh3+ =**. **2. ... Kd4** **3. Kf4 Kc4** **4. Kg3 Kd4** **5. Ve1** +–

Můžeme tedy s jistotou tvrdit, že už před více než 1 000 lety staří arabští mistři věděli, co je to nevýhoda tahu a jak se jí vyhnout (trojúhelníkový manévr králem!).

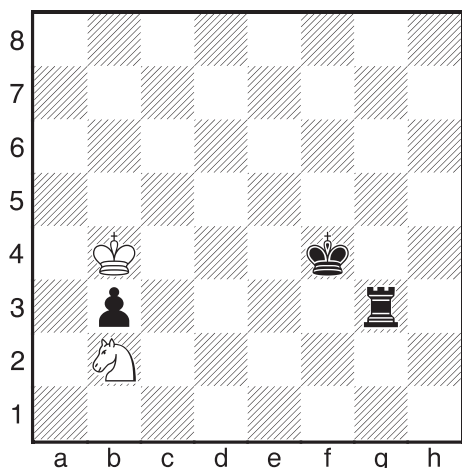
Diagram č. 369 – BNT



Další pozice ze starých arabských rukopisů.

1. Vh5! Omezuje černého jezdce. Plánem bílého je odehnat soupeřova jezdce od krále, a pak ho odchytit. Lze samozřejmě využít i matové hrozby. Varianty nejsou příliš obtížné, ale přesto velice poučné. **1. ... Jd8** 1. ... Jd6+ 2. Kc6 Je4 3. Vh7+ Kb8 4. Vb7+ Ka8 5. Vb4 Jf6 6. Vf4 Jh5 7. Vf5 Jg3 8. Vf3 Je4 9. Kb6 s brzkým matem; 1. ... Kb8 2. Kc6 Jd8+ 3. Kd7 Jb7 4. Vb5! Ka7 5. Kc7 Ka8 6. Vb3 +- **2. Vd5 Je6** **3. Kc6 Kb8** **4. Vd6! Jg5** 4. ... Jf4 5. Vd8+ Ka7 6. Ve8 Jd3 7. Ve4 Jf2 8. Va4+ Kb8 9. Vb4+ Ka7 10. Vb7+ Ka8 11. Kc7 +- **5. Vd8+ Ka7** **6. Vd7+ Ka6** **7. Vd3 Ka7** **8. Ve3 Kb8** **9. Kd7 Jf7** **10. Ke7 Jh6** **11. Ke6 Jg4** **12. Ve2 Kc7** **13. Kf5 Jh6+** **14. Kg6 Jg4** **15. Kg5 +-**

Diagram č. 370 – ČNT

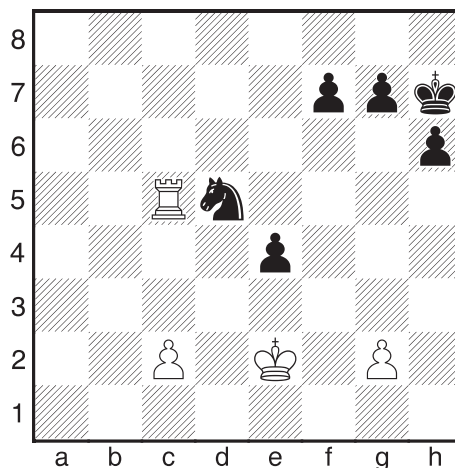


Ve vyjimečných případech může jezdec udržet remízu i proti věži a pěšci.

1. ... Ke4 **2. Ja4 Kd4** **3. Jb2 Vf3** **4. Ja4 Ve3** **5. Jb2 Ke4** **6. Ja4 Kf3** **7. Ka3 Ke4** 7. ... Ke2 8. Kb2 = **8. Kb4** = Černý nemůže zesílit pozici.

Pozice s více pěšci

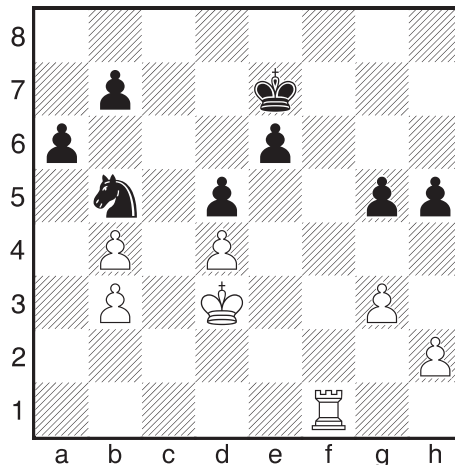
Diagram č. 371 – ČNT



Zdánlivě nejasná pozice je výhodná pro bílého, protože jeho volný pěšec je mnohem nebezpečnější než pěšci černého.

1. ... Jf4+ **2. Kf2 Kg6** **3. g3 Je6** **4. Vd5 f5** **5. c4 f4** 5. ... Kf6 6. c5 g6 7. c6 Ke7 8. Vd7+ Ke8 9. Ke3 +- Černý postupně poztrácí své pěšce. **6. c5 e3+** **7. Kf3 fxf3** **8. Kxf3 h5** **9. c6 e2** **10. Kf2 Kf6** **11. Vd7 +-**

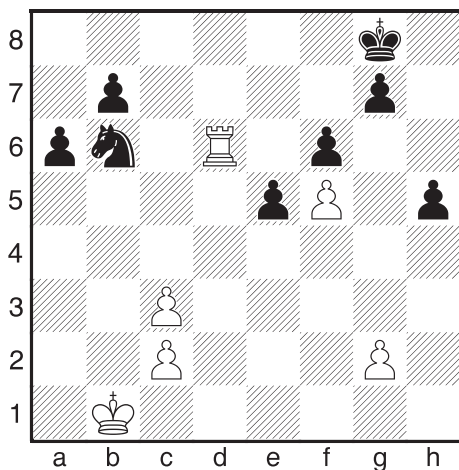
Diagram č. 372 – BNT



Bílý stojí výrazně lépe, ale aby mohl pomýšlet na výhru musí vniknout do pozice soupeře.

1. Vc1 Kd7 2. Ve1 Jd6 Hrozilo Ve5. **3. b5!** Rozhodující otevření a-sloupce. **3. ... axb5 3. ... Jxb5 4. Ve5 +- 4. Va1 h4 5. gxh4 gxh4 6. Va8 b4 7. Vf8 Jf5 8. Vb8 Kc7 9. Vf8 Kd6 10. Vf7 b6 11. h3 Jh6 11. ...Kc6 12. Vxf5! exf5 13. Ke3 Kd6 14. Kf4 Ke6 15. Kg5 +- 12. Vf4 Jf5** Umožňuje pochod krále. **13. Ke2 Ke7 14. Kf3 Kf7 15. Kg4 Kg6 16. Vxf5!** Opět rozhodne vzdálený volný pěšec. **16. ... exf5+ 17. Kxh4 b5 18. Kg3 Kg5 19. h4+ Kh5 20. Kf4 +-**

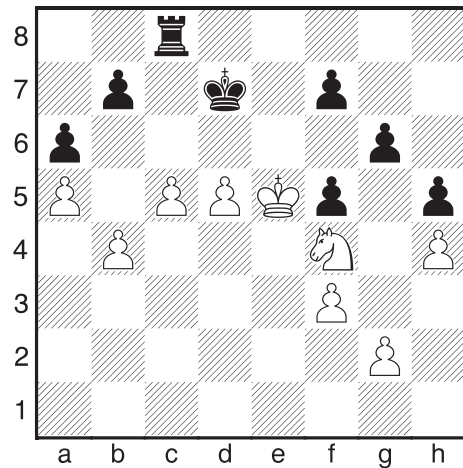
Diagram č. 373 – ČNT



Černý stojí na výhru díky velice slabým pěšcům soupeře.

1. ... Jc4 2. Vd7 b5! 3. Va7 Je3 4. Vxa6 Jxg2! Černý krajní pěšec se stává nebezpečným, což musí bílý respektovat. **5. Kc1 5. Vb6 h4 6. Vxb5 h3 7. Ka2 e4! 8. c4 e3 9. c5 e2 10. Vb1 e1D 11. Vxe1 Jxe1 12. c6 h2 +- 5. ... h4 6. Kd2 h3 7. Va1 Jh4 8. c4!?** Zkouší si také vytvořit volného pěšce. **8. ... bxc4 9. Vh1** Nepomáhalo **9. Kc3 Jxf5 10. Kxc4 Jg3 11. Kd5 h2 12. c4 h1D+ 13. Vxh1 Jxh1 14. c5 Jg3 15. c6 Jf5 +- 9. ... Jxf5 10. Kc3 Jd6 11. Vxh3 Kf7 12. Vh7 f5 13. Kb4 f4 14. Kc5 f3! 15. Vh1 e4 +-** Proti postupu černých pěšců je bílý bezmocný.

Diagram č. 374 – ČNT



Přestože má černý materiální převahu, aktivita figur zajišťuje bílému velkou výhodu.

1. ... Ve8+ Jedině aktivizace věže dává šanci. **1. ... Ke7 2. d6+ Kd7 (2. ... Ke8 3. Jd5 Vd8 4. Jb6 Kf8 5. Kd5 Ke8 6. c6 +-)** **3. Jd5 Ve8+ 4. Je7 +- 2. Kf6 Ve3 3. Kxf7 Vb3 4. Jxg6! Vxb4 5. Je5+ Kc8 5. ... Kd8 6. d6 Vb2 7. Ke6+- 6. d6 Vb2 7. Ke8 Vd2 8. Jg6 Kb8 9. g3 Vd1 10. Je7+-**

Cvičné příklady

Diagram č. 375 – BNT

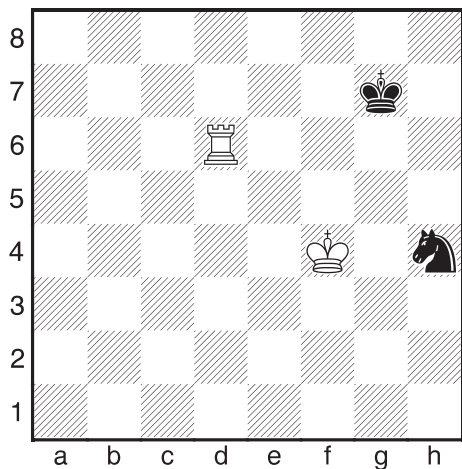


Diagram č. 378 – BNT

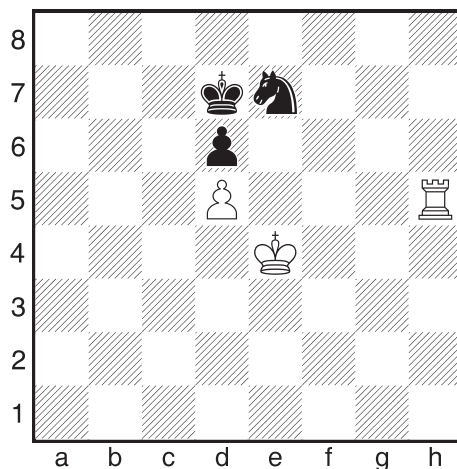


Diagram č. 376 – BNT

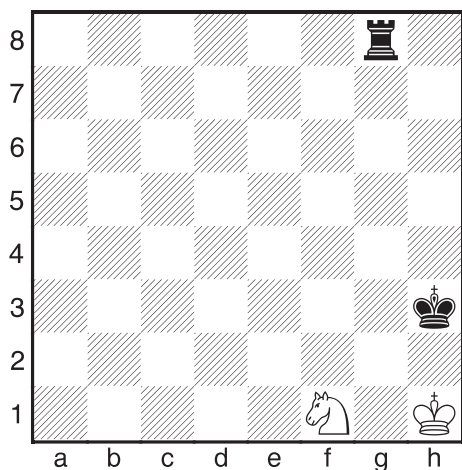


Diagram č. 379 – BNT

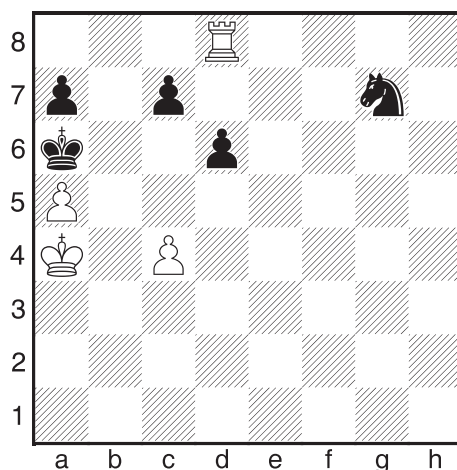


Diagram č. 377 – BNT

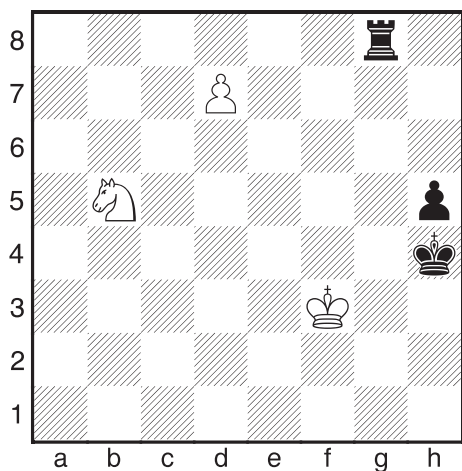


Diagram č. 380 – ČNT

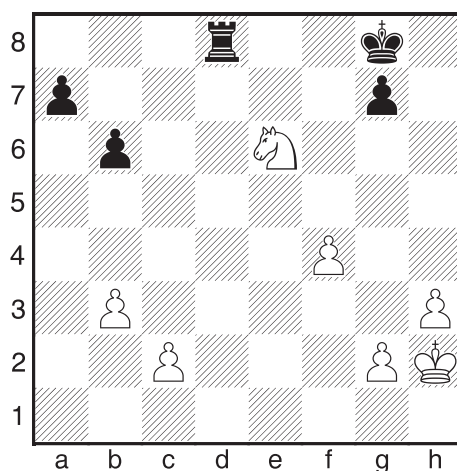


Diagram č. 381 – BNT

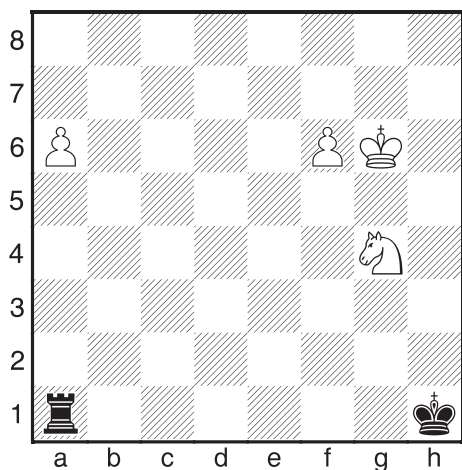


Diagram č. 384 – ČNT

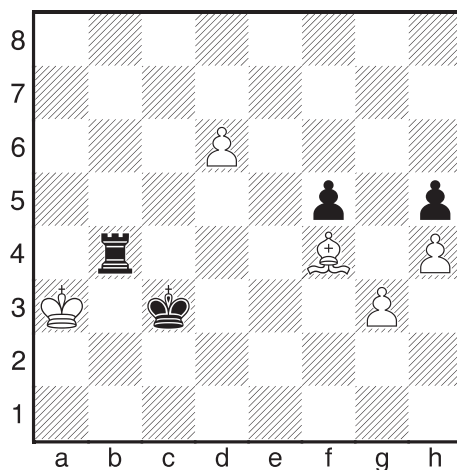


Diagram č. 382 – BNT

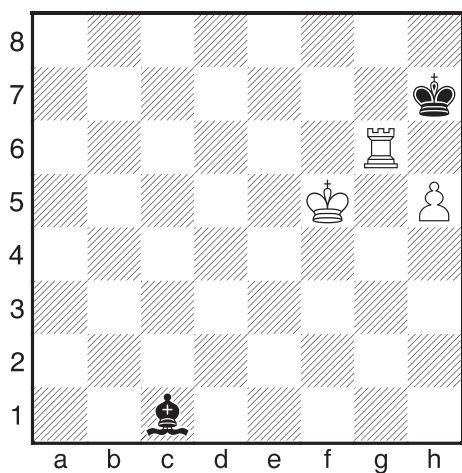


Diagram č. 385 – ČNT

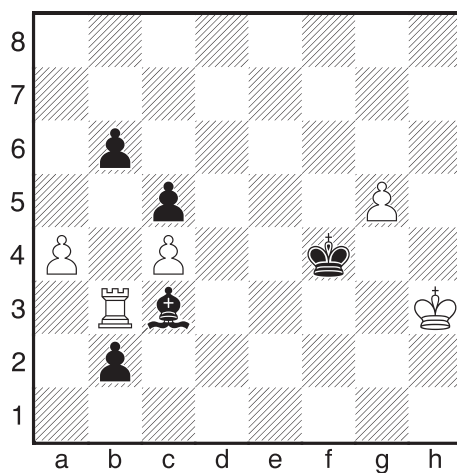


Diagram č. 383 – ČNT

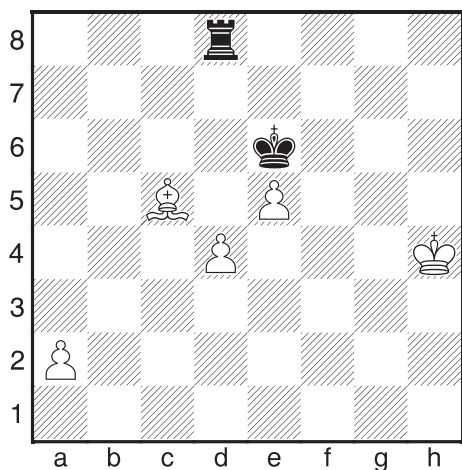


Diagram č. 386 – ČNT

